

---

# Demografische ontwikkeling Gemeente Drechterland

Augustus 2014





## Colofon

### Uitgave

I&O Research  
Van Dedemstraat 6c  
1624 NN Hoorn  
Tel.nr. 0229-282555

### Rapportnummer

2014-2043

### Datum

Juli 2014

### Opdrachtgever

De Westfriesse gemeenten

### Auteurs

Drs. Jaap Bouwmeester  
Drs. Marion Holzmann

### Bestellingen

Exemplaren zijn verkrijgbaar bij de opdrachtgever

## 1. Inleiding

In het kader van de overeenkomst over de statistische dienstverlening houdt I&O Research voor de samenwerkende Westfriesse gemeenten statistische gegevens bij over een aantal belangrijke onderwerpen zoals bevolkingsontwikkeling, onderwijs, inkomen, werkgelegenheid en woningmarkt. De verzamelde cijfers zijn terug te vinden op de website [www.westfriessegemeenten.nl](http://www.westfriessegemeenten.nl).

Verder brengen we publicaties uit waarin de belangrijkste ontwikkelingen zijn beschreven. Voor u ligt het rapport over de werkgelegenheidsontwikkeling in West-Friesland. Andere publicaties in deze serie zijn:

- Werkgelegenheid in West-Friesland;
- Leerlingen in het basis-, voortgezet en speciaal onderwijs;
- Onderwijsadressengids West-Friesland;
- Inkomensontwikkeling in West-Friesland.

Daar waar mogelijk worden de ontwikkelingen vergeleken met het beeld in Westfriesland. We hebben de meest recente cijfers gebruikt die aanwezig waren.

## 2. Bevolkingsontwikkeling

### Verwachte toename bevolking

Op 1 januari 2014 wonen er in Drechterland 19.250 inwoners. Ondanks dat er de laatste 3 jaar sprake is van een afname of stilstand, prognosticeert het prognosemodel Primos dat de bevolking van Drechterland de komende jaren - evenals in Westfriesland - toeneemt. In 2040 wonen er naar verwachting bijna 21.000 inwoners in Drechterland.

Tabel 2.1

Gemiddelde groei bevolking per 1.000 inwoners

|             | Drechterland | Westfriesland |
|-------------|--------------|---------------|
| 2004        | 6,7          | 5,3           |
| 2005        | 12,9         | 4,1           |
| 2006        | 3,1          | 2,4           |
| 2007        | 14,0         | 6,7           |
| 2008        | 15,0         | 9,3           |
| 2009        | 10,5         | 9,0           |
| 2010        | 2,5          | 4,9           |
| 2011        | -2,1         | 5,5           |
| 2012        | 0,0          | 1,2           |
| 2013        | -2,6         | 2,8           |
| gem. 10 jr. | 6,0          | 5,1           |

#### Ontwikkeling tot nu toe

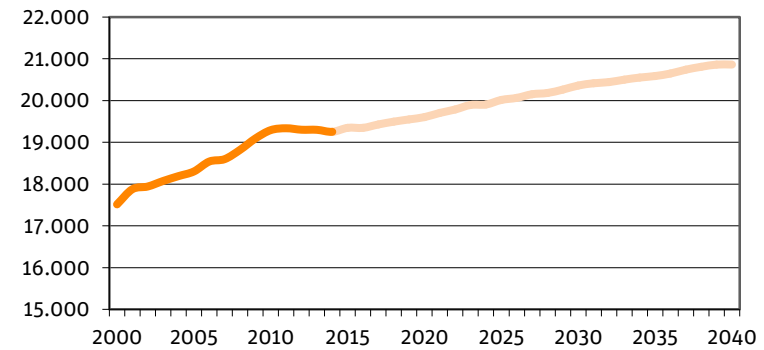
De bevolking is gemiddeld over de afgelopen tien jaar met 6,0‰ gegroeid. In Westfriesland als geheel groeide de bevolking de afgelopen tien jaar met gemiddeld 5,1‰.

De bevolkingsgroei in Drechterland nam sterk toe, deze is de laatste jaren wat afgezwakt. In 2011 en 2013 is er zelfs sprake van een negatief saldo.

Figuur 2.1

Bevolkingsontwikkeling Drechterland (aantal inwoners)

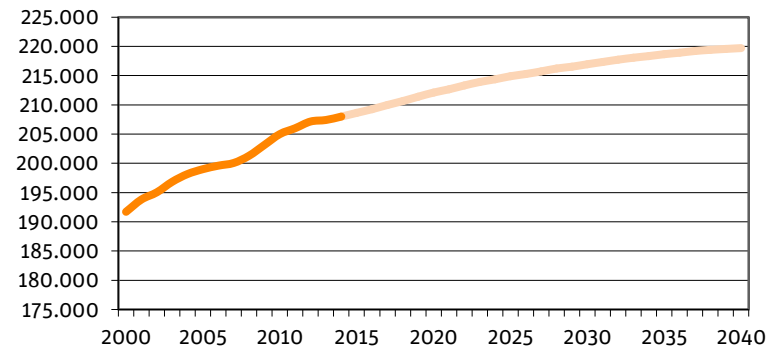
Feitelijke cijfers 2000-2014, prognose 2015-2040



Figuur 2.2

Bevolkingsontwikkeling Westfriesland (aantal inwoners)

Feitelijke cijfers 2000-2014, prognose 2015-2040



### Ontwikkeling natuurlijke aanwas in Drechterland

Er zijn diverse aspecten verantwoordelijk voor de bevolkingsontwikkeling van een gemeente. Dit wordt enerzijds bepaald door de natuurlijke aanwas; ofwel het saldo van geboorte en sterfte. Anderzijds speelt het migratiesaldo een rol; het verschil van het aantal mensen dat zich in de gemeente vestigt en vertrekt naar een andere gemeente.

Het aantal geboorten in Drechterland schommelde de afgelopen jaren. Toch is er over het algemeen een dalende trend zichtbaar. Deze ontwikkeling doet zich in heel Westfriesland voor. De jaarlijkse sterfteaantallen in Drechterland fluctueerden de afgelopen jaren tussen de 100 en 140, met als uitschieter 170 gevallen in 2012.

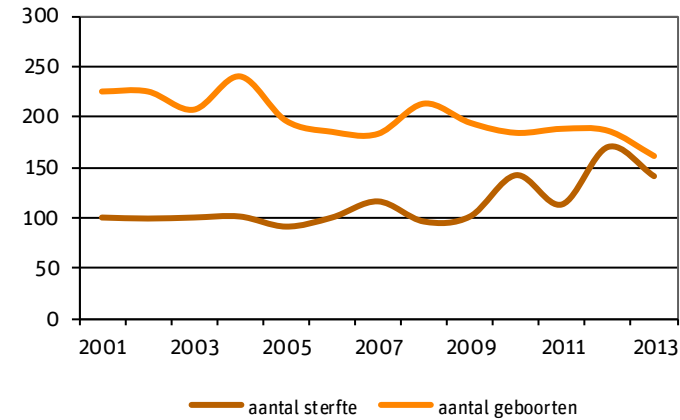
Tabel 2.2

Natuurlijke aanwas per 1.000 van de gemiddelde bevolking

|             | Drechterland | Westfriesland |
|-------------|--------------|---------------|
| 2004        | 7,6          | 5,0           |
| 2005        | 5,7          | 4,9           |
| 2006        | 4,6          | 4,1           |
| 2007        | 3,6          | 3,5           |
| 2008        | 6,2          | 4,1           |
| 2009        | 4,8          | 4,5           |
| 2010        | 2,2          | 4,4           |
| 2011        | 3,9          | 3,5           |
| 2012        | 0,8          | 3,1           |
| 2013        | 1,0          | 2,9           |
| gem. 10 jr. | 4,0          | 4,0           |

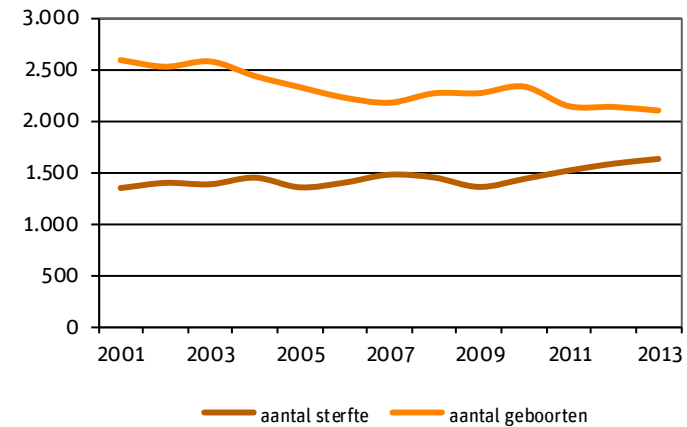
Figuur 2.3

Ontwikkeling aantal geboorten en de sterfte in Drechterland



Figuur 2.4

Ontwikkeling aantal geboorten en de sterfte in Westfriesland



### Ontwikkeling migratie in Drechterland

Naast de natuurlijke groei is ook de migratie van invloed op de omvang van de bevolking. Drechterland kent veelal een overwegend positief migratiesaldo; het aantal mensen dat zich in de gemeente vestigt, is groter dan het aantal dat vertrekt. De laatste jaren is er echter een negatief migratiesaldo, er vertrekken meer mensen dan dat er zich vestigen.

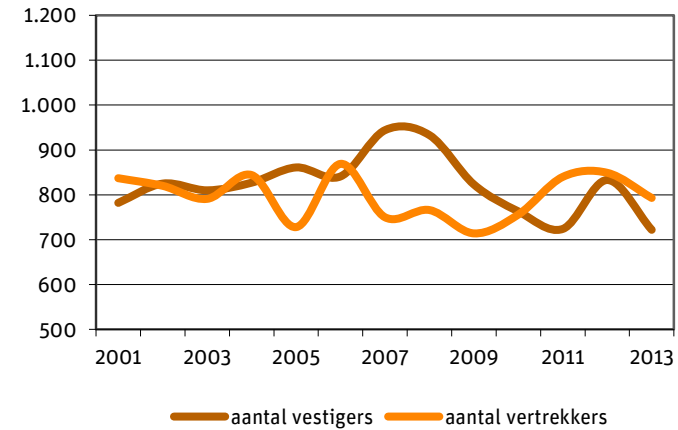
Tabel 2.3

Migratiesaldo per 1.000 van de gemiddelde bevolking

|             | Drechterland | Westfriesland |
|-------------|--------------|---------------|
| 2004        | -0,9         | 0,3           |
| 2005        | 7,2          | -0,7          |
| 2006        | -1,5         | -1,7          |
| 2007        | 10,4         | 3,3           |
| 2008        | 8,8          | 5,2           |
| 2009        | 5,7          | 4,5           |
| 2010        | 0,4          | 0,6           |
| 2011        | -6,0         | 2,5           |
| 2012        | -0,8         | -1,4          |
| 2013        | -3,7         | 0,6           |
| gem. 10 jr. | 1,9          | 1,3           |

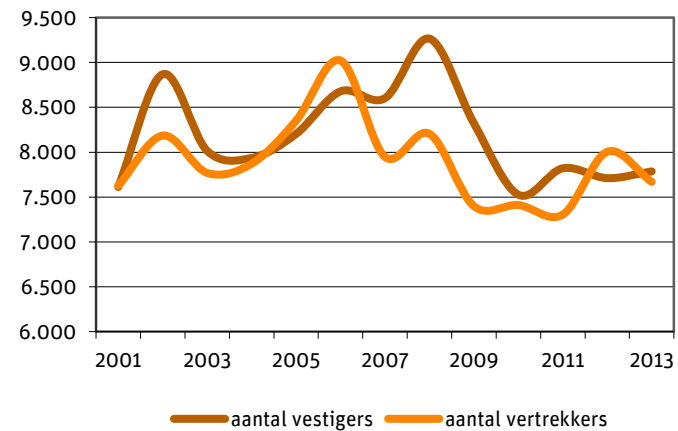
Figuur 2.5

Ontwikkeling vestiging en vertrek Drechterland



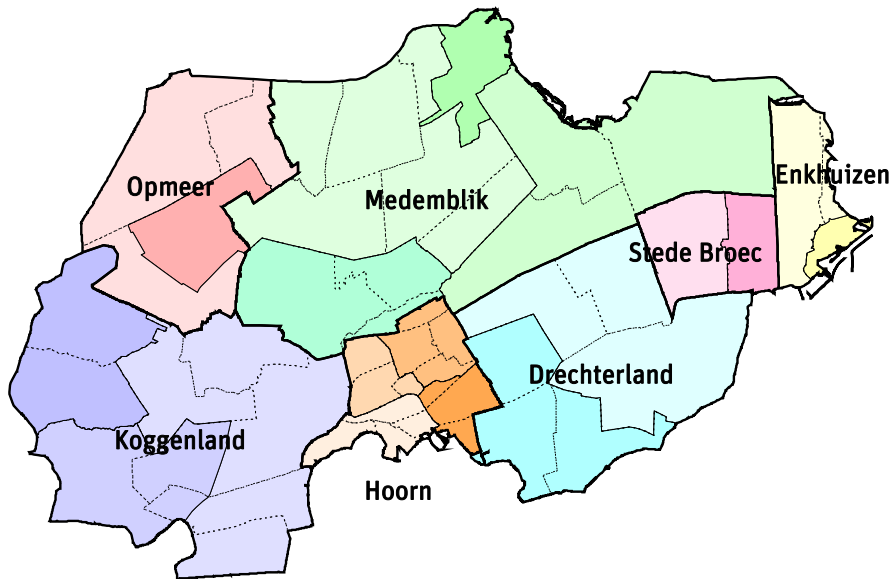
Figuur 2.6

Ontwikkeling vestiging en vertrek Westfriesland



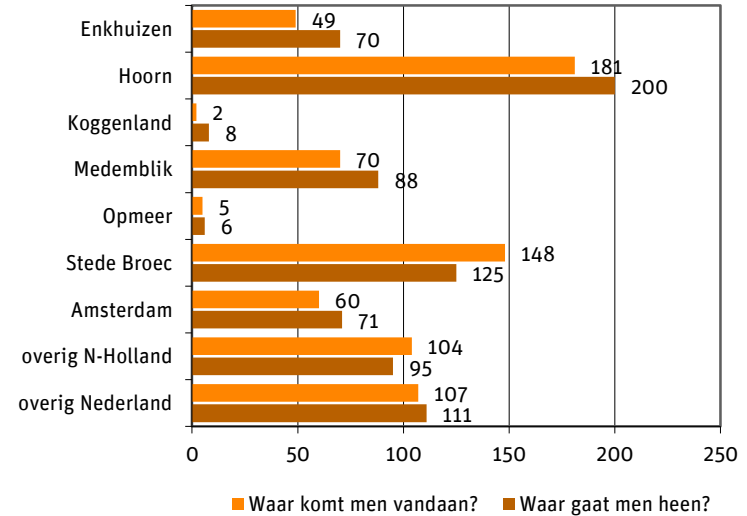
### Herkomst vestigers en vertrekkers

De mensen die zich in 2013 in Drechterland hebben gevestigd, zijn vooral afkomstig uit andere Westfriesse gemeenten, met name uit Hoorn en Stede Broec. Ook zijn dit de gemeenten waar men veelal naar toe verhuist. Op regionaal niveau is een vergelijkbare ontwikkeling zichtbaar; veel van de verhuisbewegingen vinden binnen Westfriesland plaats.



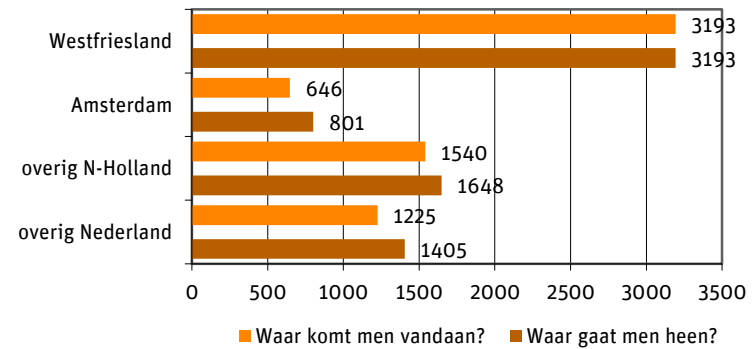
Figuur 2.7

### Locatie van vestiging en vertrek in Drechterland



Figuur 2.8

### Locatie van vestiging en vertrek in Westfriesland



### 3. Jong en oud

#### Vergrijzing en ontgroening in Drechterland

Het aantal 0 tot en met 19 jarigen in Drechterland is de afgelopen jaren licht gedaald. Naar verwachting is er de komende jaren sprake van ontgroening van de bevolking; een trend die zich ook in heel Westfriesland voordoet.

Evenals in de rest van de regio krijgt Drechterland te maken met vergrijzing van de bevolking. Het aantal 65-plussers zal sterk toenemen. Na 2019 zijn er naar verwachting zelfs meer 65-plussers dan jongeren tot 20 jaar.

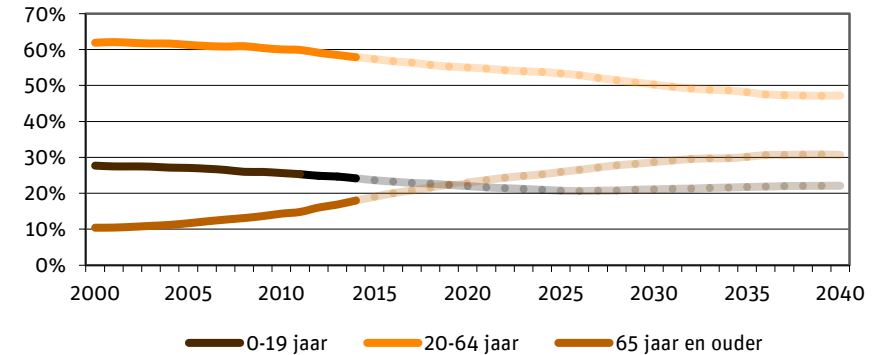
Er is op regionaal en landelijk niveau sprake van een dubbele vergrijzing; niet alleen het aantal senioren neemt toe, het is vooral de groep oudere senioren (80+) die relatief sterker stijgt.



Figuur 3.1

#### Ontwikkeling bevolkingsopbouw Drechterland

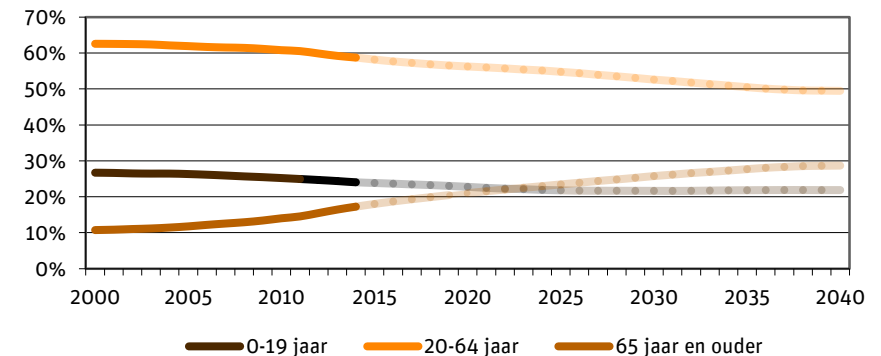
Feitelijke cijfers 2000-2014, prognose 2015-2040



Figuur 3.2

#### Ontwikkeling bevolkingsopbouw Westfriesland

Feitelijke cijfers 2000-2014, prognose 2015-2040



De afname van de groene druk en de toename van de grijze druk resulteert in een stijging van de demografische druk. In 2014 is de demografische druk 73%. Dit betekent dat er 73 0-19 jarigen en 65-plussers per 100 20-64 jarigen zijn. In 2030 bedraagt dit naar verwachting 99%.

**Groene druk** = de verhouding van het aantal personen van 0 tot 20 jaar en de zogenaamde 'productieve' leeftijdsgroep van 20 tot 65 jaar.

**Grijze druk** = de verhouding tussen het aantal personen van 65 jaar of ouder ten opzichte van de personen in de leeftijd van 20 tot 65 jaar.

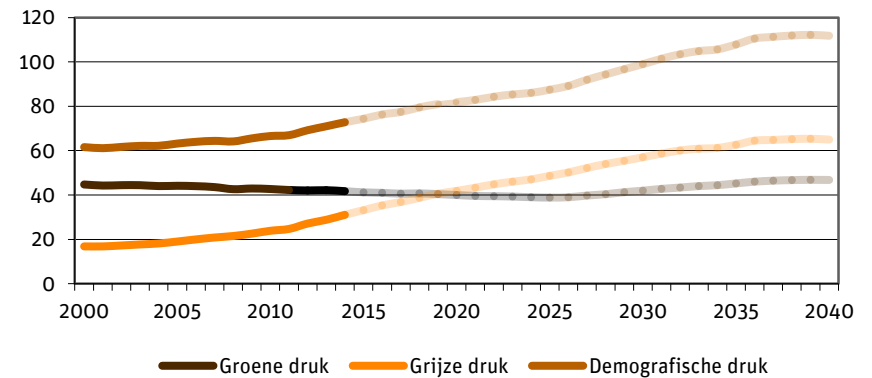
**Demografische druk** = de som van beide 'niet-productieve' groepen in verhouding tot de personen van 20 tot 65 jaar.



Figuur 3.3

### Ontwikkeling groene en grijze druk Drechtterland

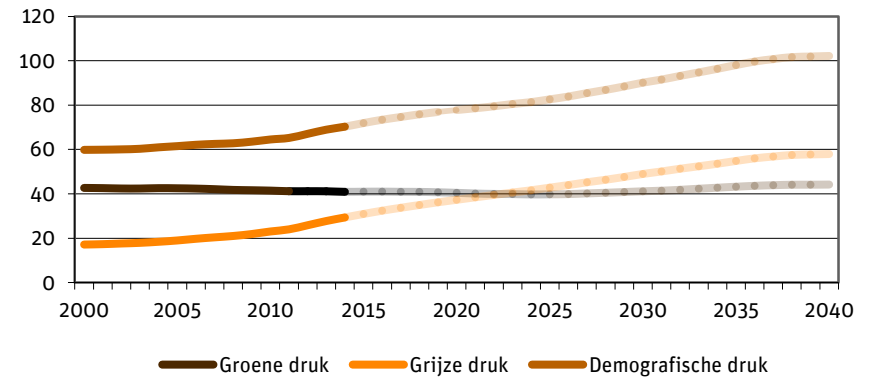
Feitelijke cijfers 2000-2014, prognose 2015-2040



Figuur 3.4

### Ontwikkeling groene en grijze druk Westfriesland

Feitelijke cijfers 2000-2014, prognose 2015-2040





## 4. Huishoudens

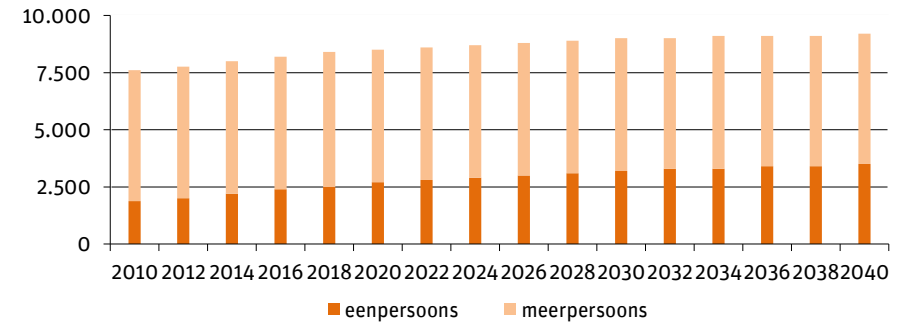
Drechterland telt per 1 januari 2013 7.814 huishoudens. Dit aantal is de afgelopen jaren gestegen en zal dit naar verwachting blijven doen. Dit geldt voornamelijk voor de eenpersoonshuishoudens. Omdat het aantal huishoudens sneller groeit dan de bevolking, neemt de gemiddelde huishoudengrootte af. In 2013 is deze in Drechterland 2,5 en in 2040 zal dit naar verwachting 2,1 zijn.

Voor Westfriesland wordt een vergelijkbare ontwikkeling verwacht. Het aantal huishoudens zal toenemen; voor de komende 20 jaar wordt een groei van 19% verwacht. Daarbij neemt het aantal eenpersoonshuishoudens het sterkst toe.



Figuur 4.1

Ontwikkeling aantal huishoudens in Drechterland  
Feitelijke cijfers 2010-2013, prognose 2014-2040



Figuur 4.2

Ontwikkeling aantal huishoudens in Westfriesland  
Feitelijke cijfers 2010-2013, prognose 2014-2040

